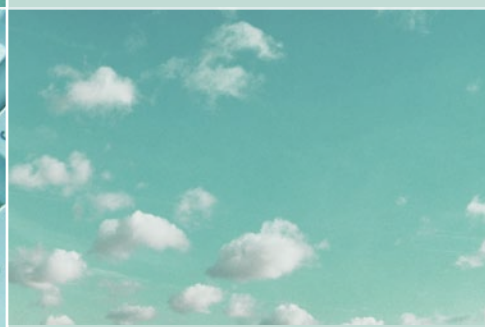
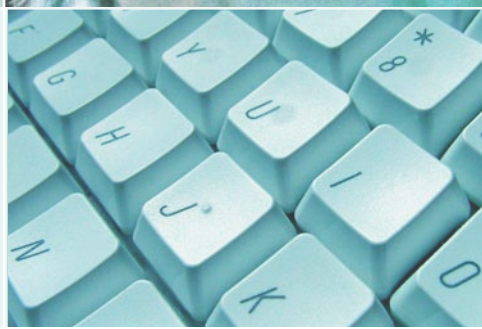


BIBLIOTHÈQUE  
de  
L'UNIVERSITÉ LAVAL



RAPPORT ANNUEL  
2005-2006  
FAITS SAILLANTS



UNIVERSITÉ  
**LAVAL**

Bibliothèque

# Bibliothèque de l'Université Laval

## Faits saillants 2005-2006

Bien ancrée dans cette ère de transformation rapide du monde de la documentation, la Bibliothèque de l'Université Laval a connu une année 2005-2006 riche en projets et en développements porteurs de bénéfices concrets et de perspectives captivantes pour l'ensemble de ses secteurs d'activité.

Grâce à un budget d'acquisition en hausse, la Bibliothèque a pu poursuivre à un rythme satisfaisant le développement et l'enrichissement de ses collections de façon à répondre avec toujours plus d'adéquation aux besoins documentaires de la communauté universitaire. Au-delà, la Bibliothèque a également œuvré à optimiser et à bonifier son offre de service à l'égard de ses différentes clientèles d'usagers et de ses partenaires tout en continuant à améliorer et à développer ses outils technologiques et de gestion. Le souci constant de faire mieux s'est concrétisé à travers diverses réalisations et innovations de l'année qui apparaissent particulièrement porteuses, telles que :

### *Un accès accru aux ressources documentaires :*

- par la réalisation et la mise en ligne d'un nouveau site web qui s'appuie sur une approche éditoriale qui organise et transmet mieux l'information spécialisée
- par l'amélioration des outils de recherche existants ainsi que l'ajout de nouveaux, notamment le système Colombo facilitant le repérage de documents et le prêt entre bibliothèques
- par la compatibilité du catalogue Ariane qui peut désormais être intégré à différents catalogues collectifs, notamment à l'*Open World Cat* donnant ainsi accès au catalogue Ariane via *Google*
- par la numérisation des collections qui s'est intensifiée à travers les projets *Érudit* et *Nos racines*, la collection des *Mémoires et thèses de l'Université Laval* et le traitement du *Fonds René Richard*

### *Le développement de l'offre de service au chapitre de la formation documentaire :*

- par la négociation d'une entente relative à la distribution du logiciel EndNote et par l'élaboration d'un tutoriel pour soutenir les utilisateurs
- par la poursuite de l'implantation du programme de formation documentaire intégré au programme de formation disciplinaire
- et par l'installation de deux nouvelles salles de formation documentaire pourvues d'équipements de pointe

### *L'amélioration de la prestation de services aux usagers :*

- par la création du Centre d'information géographique et statistique répondant aux besoins d'une clientèle hautement spécialisée
- par l'adoption d'une nouvelle politique d'accueil des usagers à la Bibliothèque des sciences humaines et sociales
- par la bonification des services offerts aux clientèles de l'École d'architecture et de l'École des Arts visuels

### *Une gestion de l'accès à la documentation plus efficace :*

- par le perfectionnement du système intégré de gestion de la Bibliothèque et le développement de programmes d'appoint qui permettent de s'assurer de la validité et de l'intégrité des données
- la révision des processus de traitement de la documentation et de gestion de la Bibliothèque.

Sur un plan plus global, l'état des locaux de la Bibliothèque, principal chef d'insatisfaction des usagers selon le sondage LibQual+ de 2005, est devenu une préoccupation majeure pour l'équipe. Plusieurs actions entreprises par la Bibliothèque tentent d'y apporter des éléments de solution, que l'on pense, par exemple, au réaménagement du quatrième étage de la Bibliothèque des sciences humaines et sociales et de la Bibliothèque scientifique de premier cycle, à l'aménagement prochain d'une salle d'exposition dans la salle Alcan ou, dans une perspective plus large, à l'amorce d'une vaste réflexion sur les locaux de la Bibliothèque dont les livrables seront, d'une part, une programmation architecturale pour toute la Bibliothèque intégrant les grands enjeux des prochaines années et, d'autre part, un document promotionnel destiné à soutenir une campagne de financement liée à la réalisation de ce plan.

Parallèlement à ces considérations, de nouveaux dossiers ont également vu le jour dès le printemps 2006, tels que la mise sur pied d'un comité ayant pour mandat l'établissement d'une politique de mise en valeur des collections documentaires de la Bibliothèque, la révision de certains mécanismes budgétaires et des procédés de gestion, le démarrage d'un processus de planification stratégique assorti d'un plan d'action et de communication pour les produits et services de la Bibliothèque de même que la mise sur pied d'un comité chargé de l'évaluation de l'indexation-matière et de nos pratiques de traitement intellectuel de la documentation. Nombre de ces dossiers et projets se poursuivront ou porteront fruits en 2007.

À un autre niveau, la Bibliothèque investit son expertise dans nombre de projets conjoints ou collectifs. Ses collaborateurs et partenaires sont nombreux et diversifiés : la Bibliothèque nationale de France, l'Université de Montréal, Patrimoine Canada, l'Université de Calgary, l'Université de Toronto, Archives et Bibliothèque nationale du Québec, Archives et Bibliothèque nationale du Canada, l'École de bibliothéconomie et des sciences de l'information de l'Université de Montréal, OCLC, la Fondation René Richard, les Bibliothèques de la Ville de Québec, les hôpitaux et institutions de santé de la région de Québec ainsi que certaines facultés de l'Université telles la FES.

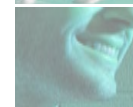
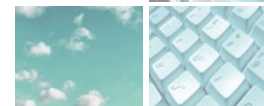
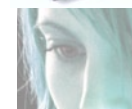
Plusieurs marques de reconnaissance sont venues, cette année, couronner les efforts de toute l'équipe de la Bibliothèque. À ce titre, évoquons le Prix ESRI pour l'application GéoWebSuite, développée en collaboration avec un conseiller externe, et qui place la Bibliothèque de l'Université Laval à l'avant-garde des autres institutions canadiennes au chapitre des méthodes de diffusion et de gestion des données géospatiales, l'inclusion du site web de la Bibliothèque de l'Université Laval dans la liste des meilleurs sites établie par la Bibliothèque nationale de France ou encore le fait que le *Monde diplomatique* ait donné le portail thématique de droit en référence pour les questions qui concernent l'Organisation des Nations Unies.

Au chapitre des ressources humaines, l'année écoulée marque aussi un moment charnière. Engagée dans un processus de renouvellement massif de son personnel suscité par les nombreux départs à la retraite, la Bibliothèque perdait notamment, en février 2006, son directeur, Claude Bonnelly, après un total de 37 ans passés au service de l'organisation dont 16 à sa direction. Parallèlement, le Comité directeur des ressources humaines se penche actuellement sur plusieurs dossiers dont la formation des gestionnaires et la formation des employés, l'harmonisation des pratiques de gestion des ressources humaines dans les unités, les orientations de service ainsi que la mise en place d'un programme d'accueil des employés. Incidemment, les initiatives prises par le Comité dans le dossier de la santé psychologique au travail commencent à porter fruit puisque les employés de la Bibliothèque reconnaissent qu'il y a eu une nette amélioration à ce chapitre en 2005.

Toutes ces réalisations et tous ces succès sont le fruit du travail constant et efficient d'une équipe cohérente qui sait compter sur l'expertise des collègues. Je remercie tous et chacun pour leur accueil, leur soutien et leur indéfectible engagement envers la qualité du service à l'utilisateur. Les résultats très positifs de l'année 2005-2006 mettent en place les bases de nos succès à venir.



Silvie Delorme  
Directrice de la Bibliothèque de l'Université Laval



# Nouvelles pratiques

## Des technologies pour aller plus loin

L'année 2005-2006 a été riche en innovations inspirées et supportées par les technologies de l'information et des communications. La transformation continue du monde de la documentation par les TIC pousse la Bibliothèque à se redéfinir, passant d'une conception qui en faisait d'abord un entrepôt de livres vers les fonctions plus complexes de centre d'apprentissage où l'information est principalement numérique et où les services experts —référence, aide à la recherche, formation documentaire, etc. — prennent une place de plus en plus prépondérante. Les orientations qui s'en dégagent ont trouvé des applications immédiates en 2005-2006 et inspirent nombre de projets telle que la possibilité, étudiée conjointement avec la Faculté des études supérieures, de rendre à court terme obligatoire le dépôt électronique des mémoires et des thèses.

Sous un autre angle, l'évolution des TIC et des enjeux économiques et sociaux qui y sont liés soulève la problématique des technologies à code source libre (Open Source) versus les technologies propriétaires. La Bibliothèque s'est déjà fermement engagée dans ce nouveau type de rapport de production en investissant de plus en plus dans le développement d'applications à code source libre. L'année écoulée a notamment vu le lancement d'une nouvelle version du logiciel Archimède. Archimède est une application de dépôt institutionnel entièrement développée et supportée par le personnel de la Bibliothèque. Il accueille maintenant la collection des mémoires et thèses de l'Université Laval, en plus des productions savantes des chercheurs de l'institution. La version 2.0 offre des fonctionnalités avancées et est conforme aux standards de l'Open Source. Archimède 2.0 a pu être présenté officiellement à la communauté lors de l'assemblée générale annuelle de CARL, tenue en mai, et lors du Symposium ETD 2006. En outre, Archimède est distribué gratuitement sous licence GPL.

Dans le même esprit, le moteur d'indexation LIUS, aussi développé à l'interne et distribué gratuitement, a été téléchargé plus de 5 000 fois, démontrant l'intérêt réel que présente la recherche et le développement réalisé par la Bibliothèque pour la communauté internationale des développeurs. La Bibliothèque entend maintenir et intensifier ses activités de développement et poursuivre sa coopération avec la communauté Open Source.

## Un site web novateur

Le nouveau site web, mis en ligne en janvier 2006 et entièrement réalisé par le personnel professionnel et technique de la Bibliothèque, représente une innovation significative à plus d'un titre. Au-delà du renouveau esthétique qu'il apporte, le site constitue maintenant, bien plus qu'une simple interface de recherche, un véritable outil de communication et d'interaction appelé à modifier profondément le type de rapport que les usagers entretiennent avec la Bibliothèque.

La Bibliothèque a innové au point de vue de son approche éditoriale en optant pour un mode de structuration de l'information qui fait une large place à l'information spécialisée. Elle a de plus développé une approche normalisée, fondée sur la création de gabarits et de bordereaux adaptés aux besoins de l'information documentaire, ce qui lui a permis de réaliser une complète décentralisation de l'édition, confiée à quelques trente conseillers à la documentation et autres producteurs de contenus. Cette décentralisation assure l'évolution et la mise à jour continue des contenus. Pareil changement dans les façons de faire est d'autant plus remarquable que le système de gestion des contenus Jahia (CMS) que la Bibliothèque était tenue d'utiliser présente de sévères limitations techniques qui ont nécessité des interventions technologiques majeures tant au niveau logiciel qu'au niveau matériel.

À l'égard de la formation documentaire, le site web représente, encore une fois,

un outil précieux. En elle-même, la structuration des contenus spécialisés sous la forme de portails thématiques dont la réalisation revient entièrement aux conseillers à la documentation des différentes disciplines, constitue un outil pédagogique qui facilite grandement la recherche et l'utilisation des bases de données propres aux différents secteurs.

## Ariane via Google

Cette année, une étape cruciale a été franchie au point de vue de la collaboration interinstitutionnelle. L'équipe de la Bibliothèque a complété les travaux de développement visant à assurer la compatibilité du catalogue Ariane en vue de son intégration dans différents catalogues collectifs et plus particulièrement dans le projet *Open World Cat de Google*.

Les catalogues collectifs sont utilisés, par différentes clientèles, notamment par les bibliothèques emprunteuses et par les catalogueurs aux fins de traitement des documents. L'exportation des données d'Ariane vers les catalogues collectifs avait temporairement été suspendue en raison du changement de système informatique nécessitant un travail important sur les tables d'importation et d'extraction afin de s'assurer de la fiabilité des données et de la compatibilité du catalogue avec chacun des fournisseurs. Les tests d'exportation vers OCLC, AG Canada et Bibliothèque et Archives Canada sont en cours et l'on prévoit que le catalogue Ariane soit accessible via ces catalogues collectifs au cours de l'automne.

## Collaborer pour faire plus

De nouvelles pratiques sont également en train de se consolider sur le plan du processus d'acquisition. En effet, l'année 2005-2006 a été marquée par une augmentation significative des achats en consortium, ce qui, pour la Bibliothèque, représente un partage des coûts et, pour les usagers, l'accès à davantage de ressources spécialisées. De plus, en donnant naissance à de

nouveaux réseaux, comme c'est souvent le cas, les consortiums permettent à la Bibliothèque d'intensifier la collaboration interorganisationnelle.

## Productrice de contenus numériques

S'appuyant sur l'expertise qu'elle a développé dans les années passées et la technologie dont elle dispose, la Bibliothèque prend une part toujours plus active dans la production et la diffusion d'information en format numérique au travers de différents projets qu'elle mène seule ou auxquels elle participe avec d'autres organisations. Ces projets sont :

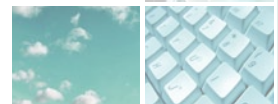
- Allouette Canada : projet d'envergure qui regroupe les universités canadiennes, l'ICIST et Bibliothèque et Archives nationales Canada dans un objectif de numérisation et de diffusion du patrimoine canadien.
- Projet de concertation québécoise de numérisation : la Bibliothèque participe aux journées de réflexion organisées par la Bibliothèque et Archives nationales du Québec sur la numérisation des documents québécois.
- Nos racines : en collaboration avec les universités de Calgary, de Toronto et Dalhousie, la Bibliothèque a procédé à la numérisation de 152 000 pages de textes portant sur l'histoire locale et a assuré le leadership au cours de la phase IV du projet. Une phase V est prévue en 2007.
- Projet Inuit : consacré aux relations des Inuits du Labrador avec les missionnaires Moraves, le projet est réalisé en collaboration avec l'Université de Toronto et l'Université Memorial. La Bibliothèque est en charge de la production d'une version française du site web du projet.
- Manuels scolaires : mené en collaboration avec Bibliothèque et Archives nationales du Québec, le projet vise à mettre en valeur la collection patrimoniale de manuels scolaires détenus par les deux institutions
- Projet René Richard : la Bibliothèque s'est vue confié le mandat de réaliser

la numérisation du Fonds des œuvres appartenant à la fondation René Richard et déposées à l'Université Laval, ainsi que de celle qui font partie des collections.

## Une approche de la gestion en évolution

La Bibliothèque a maintenu son approche autocritique caractérisée par une révision continue de ses manières de faire. Cette année, trois nouveaux postes de cadres ont été créés, menant naturellement à une révision des rôles et responsabilités et à des ajustements organisationnels qui prendront forme en 2006-2007. Par ailleurs, la Bibliothèque a aussi procédé à une analyse, après 5 ans d'implantation, du programme d'indexation-matière par les conseillers et mène, en parallèle, une réflexion relative aux meilleures pratiques de traitement intellectuel de la documentation telles qu'elles ont cours dans les bibliothèques universitaires en Amérique du Nord et en Europe. Cette révision débouchera sur l'élaboration d'un nouveau processus organisationnel optimal de traitement intellectuel de la documentation permettant d'accélérer le traitement en rendant la documentation disponible plus rapidement et en maximisant l'utilisation des ressources humaines spécialisées.

La Bibliothèque a également apporté diverses améliorations à ses outils et pratiques de gestion. On peut citer, à ce titre, l'augmentation de la fréquence des comités de direction, la mise en place d'un processus de planification stratégique et, corollairement, la préparation d'un plan d'action et d'un plan de communication. De plus, des changements significatifs ont aussi été apportés, en ce qui concerne la gestion budgétaire, à l'égard des rapports, du suivi et de la ventilation annuelle des budgets.





# COLLECTIONS

Grâce à un budget d'acquisition qui dépasse maintenant les 10 millions, et grâce également à la hausse de valeur du dollar canadien, la Bibliothèque a pu poursuivre à bon rythme le développement de ses collections. Ainsi, en cours d'année, la Bibliothèque a commandé près de 36 000 nouvelles monographies et a augmenté de 175 le nombre de ses commandes permanentes. 113 nouveaux titres sont aussi venus s'ajouter aux quelque 24 000 périodiques auxquels elle est abonnée. En fin d'année, c'est donc 32 437 nouveaux titres de monographies, 20 539 nouvelles unités au chapitre des commandes permanentes, et 25 980 nouveaux numéros de périodiques imprimés qui sont venus augmenter sa collection.

## Des contributions qui profitent à tous

La Bibliothèque est aidée dans son développement par diverses contributions internes et externes qui s'ajoutent à son budget. Encore cette année, le Fonds de développement de la Bibliothèque et ses sous-fonds ont été parmi les fonds les plus populaires dans le cadre de la campagne annuelle de la Fondation de l'Université Laval. Les sommes amassées ont soutenu plusieurs initiatives, dont l'achat de la collection rétrospectives de périodiques électroniques d'Oxford Journals Online Archives (à hauteur de 46 500 \$), le développement du site « mémoires et thèses électroniques » (à hauteur de 30 000 \$), l'acquisition d'équipements informatiques pour le Laboratoire d'information géographique et statistique (à hauteur de 20 000 \$), la création d'un carrefour de l'information et de l'apprentissage dans les locaux du pavillon Jean-Charles-Bonenfant (à hauteur de 55 000 \$), conformément aux recommandations du comité-conseil qui est responsable des choix quant à l'utilisation des fonds.

De plus, dans le cadre de la campagne de financement *De toutes les révolutions*, la Librairie Zone a accordé à la Bibliothèque un crédit d'achat de 150 000\$. Grâce

à cette généreuse contribution, les collections de la Bibliothèque se sont également enrichies de plus de 2 748 monographies.

Plusieurs professeurs et autres amis de la Bibliothèque font chaque année des dons importants de documents. Au cours de l'année 2005-2006, la Bibliothèque a retenu 4 866 dons parmi les 17 882 documents qui lui ont été offerts par une vingtaine de généreux donateurs. Soulignons plus particulièrement le don de 77 livres rares en art, en histoire et en sciences d'une valeur de plus de 7 000 \$ offert par M. Jean-Marie Poitras. Importants aussi, le don de Mme Lucie Kronström-Asselin de 26 monographies en psychologie; le don d'une monographie en droit, estimé à près de 1 000 \$, par M. Yvan Bernier; celui de 10 monographies en études anciennes offert par M. Paul-Hubert Poirier; de même que le don de 133 partitions musicales, offert par Mme Patricia Poitras.

D'autre part, le programme d'échange avec la Bibliothèque nationale de France a été réanimé, permettant ainsi la diffusion, en France, des publications des P.U.L. et, ici, l'enrichissement des collections de la Bibliothèque de publications françaises en histoire, en philosophie et en littérature.

## Des collections électroniques diversifiées

Ayant depuis longtemps compris l'intérêt d'investir dans les nouveaux formats de diffusion du savoir, la Bibliothèque a consacré, encore cette année, une part importante de ses budgets d'acquisition au développement de ses collections électroniques, apportant ainsi une réponse adaptée aux attentes et aux changements comportementaux des usagers qui tendent à faire d'Internet leur première source d'information. À ce jour, les ressources électroniques représentent environ 15 000 titres, ce qui positionne la Bibliothèque très avantageusement parmi les bibliothèques universitaires nord-

américaines.

Parmi les nouveaux titres acquis dans la dernière année, soulignons SPIE Digital Library, ressource spécialisée dans le domaine de l'optique et qui était ardemment demandée par les chercheurs. La Bibliothèque a également acquis une quinzaine d'encyclopédies et d'ouvrages de référence électroniques d'importance, notamment l'*Encyclopedia of Language and Linguistics* et l'*International Encyclopedia of the Social & Behavioral Sciences*. Elle a aussi poursuivi l'achat de collections rétrospectives acquérant, notamment, celles des éditeurs Oxford (140 titres), Blackwell (488 titres), ainsi que 5 ensembles de Wiley (comprenant un total de 102 titres).

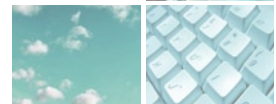
De plus, il importe d'attirer l'attention sur le fait que l'année 2005-2006 marque une avancée significative dans l'élargissement de la couverture des ressources électroniques. Jusqu'ici principalement concentrée dans les domaines des sciences, la collection de la Bibliothèque s'est enrichie des périodiques de Sage Publications qui rassemblent nombre de titres prestigieux en philosophie, en psychologie, en communication, en éducation, en sociologie et en administration. Les clientèles de ces disciplines pourront ainsi profiter elles-aussi des avantages appréciables que les ressources électroniques apportaient principalement aux usagers des domaines des sciences.

## Les collections muséographiques en support à la recherche et à l'enseignement

La Bibliothèque est responsable de la conservation, de la gestion et de l'exploitation des collections muséographiques de l'Université Laval. Ces collections se composent de plusieurs centaines de milliers d'objets et spécimens présentant un intérêt dans des domaines aussi divers que la géologie-minéralogie-paléontologie, la botanique, la biologie, l'archéologie (préhistorique, méditerranéenne et

nord-américaine), l'anthropologie, l'ethnologie, les beaux-arts ou encore l'histoire de l'enseignement à l'Université Laval. En cours d'année, les collections se sont enrichies de plusieurs pièces de différentes natures comme, par exemple, plusieurs œuvres dont cinq de deux artistes et professeurs à l'École des arts visuels ou encore une toge arborant l'ancienne couleur de la faculté de Médecine ayant appartenu au docteur Arthur Leclerc promu en 1906.

Des objets et des spécimens ont été l'objet d'une attention particulière durant l'année, notamment le spécimen type de *Bethylus formicarius* Provancher, 1886/7 qui a été le sujet d'étude du professeur Celso Oliveira Azevedo du département de Biologie de l'Universidade Federal do Espirito Santo de Vitoria du Brésil. De plus, plusieurs objets et spécimens présentant un intérêt muséographique ont été prêtés à des institutions muséales. Ainsi, une trentaine de spécimens, dont plusieurs représentent des espèces rares ou disparues, sont actuellement exposés au Musée de l'Amérique française dans le cadre de l'exposition *Pour que nature vive*, présentée au public jusqu'en mars 2007. Quelques uns des moulages de plâtre des collections ont aussi été montrés dans le cadre d'une exposition organisée à la salle d'exposition de la Bibliothèque des sciences humaines et sociales. À l'inverse, six vitraux médiévaux sont revenus, après un voyage de quelques années dans divers musées canadiens et européens.



# Les services

## **Au plus près des besoins de l'utilisateur**

Depuis toujours, l'utilisateur occupe une place centrale dans les valeurs de la Bibliothèque. Or, depuis quelques années, celui-ci semble modifier ses comportements et ses attentes à l'égard des services offerts. Le fléchissement de la fréquentation des lieux physiques de la Bibliothèque observé dans les dernières années — et qui donne maintenant des signes de stabilisation — s'accorde avec des variations plus ou moins significatives dans l'utilisation des services traditionnels tels que le prêt ou la référence et, surtout, avec une augmentation continue de l'utilisation des ressources électroniques. Cette situation montre clairement l'évolution des attentes et des besoins et donne à penser que les services offerts par la Bibliothèque doivent désormais être évalués en fonction d'un nouveau paradigme ou modèle d'utilisation auquel les usagers adhèrent.

## **Un site web de plus en plus fréquenté**

Face à ce contexte changeant, la Bibliothèque a choisi d'adopter une attitude proactive. Tirant les conclusions qui s'imposent de la prévalence d'Internet, elle a conçu son nouveau site web comme un média de communication privilégié et a adopté, de façon corollaire, une nouvelle approche communicationnelle, davantage axée sur les besoins spécialisés du destinataire. Le lancement du site a notamment été l'occasion d'une campagne de communication qui fut très appréciée et qui met en évidence les nouvelles avenues d'une approche marketing. Le nouveau site web a reçu un excellent accueil du côté des usagers et a, à plusieurs reprises, été cité en exemple dans le milieu de la bibliothéconomie. En quelques mois, la fréquentation générale du site, et de certaines de ses pages en particulier, a connu une augmentation phénoménale de l'ordre de 107% pour l'ensemble des portails, ou de 272% pour la seule section consacrée à la formation documentaire,

pour ne citer que ces deux cas. Le nouveau site offre une structure de base sur laquelle la Bibliothèque prévoit greffer différents services. Des tests seront d'ailleurs entrepris sous peu en vue d'implémenter une fonctionnalité d'aide à la recherche à distance qui permettra de maintenir, auprès des clientèles distantes, le même niveau de service que ceux reçus sur place. L'implémentation d'un flux RSS est également à l'étude.

## **Un carrefour pour mieux utiliser l'information**

Une autre réponse adéquate aux besoins changeants des usagers mise de l'avant par la Bibliothèque tient dans la création d'un carrefour de l'information. Ce carrefour est en fait un espace pourvu d'équipements offrant aux usagers à la fois les ressources informatiques et logicielles nécessaires pour repérer, utiliser et traiter l'information, de même que les services d'aide à la recherche et de référence spécialisée. Un projet pilote de carrefour de l'information a été réalisé au cours de la session d'hiver, dans une salle de formation, et les premières installations permanentes seront rendues accessibles aux usagers dès le début de la session d'automne 2006.

## **Assurer la formation**

La mise en œuvre du mandat de formation de la Bibliothèque prend différentes formes et se décline en fonction de ses champs d'interventions. Encore cette année, les séances d'initiation à la recherche documentaire ont permis de rencontrer plusieurs milliers d'étudiants, marquant une nette progression par rapport au nombre rencontré l'année précédente et soulignant l'intérêt des clientèles pour le développement de leurs compétences documentaires. Par ailleurs, l'implantation du programme de formation documentaire intégré au programme d'études s'est poursuivie à la Faculté des sciences de l'agriculture et de l'alimentation. D'autres unités ont également manifesté leur intérêt mais, compte tenu de l'ampleur du

programme, des efforts de collaboration soutenus et continus sont encore nécessaires.

## **De l'aide toujours disponible**

Parallèlement, beaucoup d'énergie a été consacrée au développement et à la mise à jour des autres ressources d'aide, accessibles via le web. Il est d'ailleurs à noter que le nouveau site rend ces ressources plus visibles et augmente du coup le nombre d'utilisateurs susceptibles de tirer profit des conseils et informations rassemblés dans ces pages. L'analyse des consultations de ces différents fichiers d'aide démontre qu'ils répondent à un besoin d'information important. Pour le seul tutoriel InfoSphère-Laval, c'est quelque de 150 000 pages qui ont été consultées par plus de 28 000 usagers. De leur côté, les pages d'aide d'Ariane ont été consultées par près de 20 000 visiteurs.

La Bibliothèque a également obtenu la responsabilité du soutien pour le logiciel de gestion de bibliographies EndNote. À cette fin, elle a développé et mis en ligne un tutoriel pour soutenir les usagers, tutoriel qui a aussitôt suscité l'intérêt d'autres institutions, notamment l'UQAM.

## **Des équipements adaptés aux besoins**

L'équipe de soutien informatique de la Bibliothèque veille sur un impressionnant parc informatique composé de 443 ordinateurs et de 17 serveurs qui font fonctionner un grand nombre de logiciels et de systèmes spécialisés. L'année 2005-2006 nous a donné l'occasion de procéder à un rajeunissement très attendu des postes et des écrans informatiques de la Bibliothèque, tant pour le personnel que pour les usagers. La configuration des nouveaux appareils et leur remplacement, bien entamé, sera complété d'ici quelques semaines.

De plus, un grand nombre d'importants développements informatiques ont été réalisés afin d'optimiser les services rendus aux usagers et la gestion



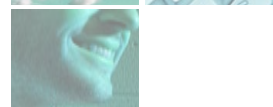
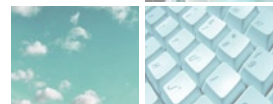
des systèmes. Ces développements touchent des aspects aussi divers que la consultation d'Ariane, l'édition et la diffusion du site web de la Bibliothèque, ou que l'ajout de nouvelles fonctionnalités de recherches telles que le service Colombo.

Cette nouvelle approche permettra d'ajouter de nouveaux moyens, pour la Bibliothèque, de s'acquitter de sa double mission de diffusion et de conservation des savoirs.

## **Des collections d'intérêt national**

Cette année encore, la Bibliothèque a poursuivi et élargi ses activités de mise en valeur de ses collections. Elle a notamment collaboré avec d'autres institutions en prêtant des documents rares ou anciens pour la réalisation d'expositions nationales telle que celle consacrée à Don Quichotte réalisée par la Bibliothèque nationale du Québec. D'autres ententes ont incidemment été conclues avec la même institution, en vue d'expositions à venir, notamment pour l'exposition consacrée aux manuels scolaires qui sera présentée à Montréal à l'automne.

Localement, la Bibliothèque a répété sa participation aux activités liées à la journée mondiale du livre et du droit d'auteur, en abordant cette fois le thème de l'adaptation cinématographique. Elle a également créé de nouvelles occasions de faire mieux connaître la richesse de ses collections. À l'hiver, la Bibliothèque scientifique a organisé une exposition consacrée à l'entomologie, exposition regroupant documents récents et anciens de même que divers spécimens d'insectes faisant partie des collections de l'Université Laval, qui a reçu un accueil très positif de la part des usagers. Cette initiative a été une source d'inspiration à l'origine de la création d'un comité spécifiquement chargé de la mise en valeur des collections. Les résultats des travaux de ce comité prendront forme, dès l'année prochaine, dans une programmation d'expositions variées, transversales et multidisciplinaires, créant ainsi l'occasion de porter un nouveau regard sur la variété et la richesse méconnue des collections.



# GESTION

Au chapitre des ressources humaines, la Bibliothèque a poursuivi, cette année, le travail entrepris dans le cadre de sa démarche en santé psychologique. Le Comité directeur des ressources humaines, qui agit à titre de maître d'œuvre en cette matière, a plus particulièrement travaillé au développement de diverses procédures à appliquer au moment du départ ou de l'arrivée d'employés. Des outils, qui prennent la forme d'une fonctionnalité de courriel et d'un espace spécifique de l'intranet, ont également été élaborés pour encourager et faciliter l'expression de la reconnaissance entre collègues. Le CDRH s'est toutefois plus particulièrement intéressé, cette année, à la question de la formation des employés et des gestionnaires, notamment en organisant de nouvelles séances pour compléter le cycle des formations Regain amorcé l'année précédente. Les mouvements de personnel, conjugués aux impératifs de maintenir le leadership de la Bibliothèque dans un monde en transformation et de maintenir l'excellence des services offerts, a suscité un grand intérêt pour la formation des employés et le développement de l'expertise. Une quantité impressionnante d'activités de formation ont été suivies par les membres du personnel.

Parallèlement, l'ensemble des employés de la Bibliothèque ont continué cette année à s'impliquer dans divers comités internes pour l'avancement et le développement de la réflexion. Ainsi, c'est quelque 35 comités intra et interdivisions qui ont travaillé à parfaire les façons de faire en vue d'améliorer les processus et les services.

L'année passée a été particulièrement active sur le plan des mouvements de personnel. La Bibliothèque connu, en effet, pas moins de 16 départs à la retraite parmi lesquels celui de M. Claude Bonnelly, qui a dirigé la Bibliothèque pendant 16 ans. Son dynamisme, sa grande compréhension des enjeux bibliothéconomiques actuels, appuyés par les compétences du personnel, ont su donner à la

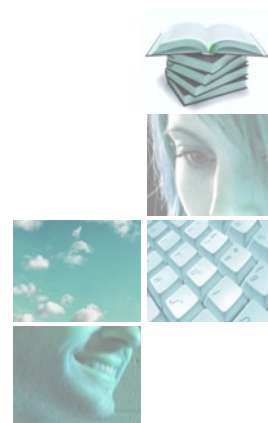
Bibliothèque le rayonnement et la reconnaissance internationale qu'on lui connaît aujourd'hui. En février 2006, Mme Silvie Delorme lui a succédé à la direction de la Bibliothèque. Mme Delorme possède une large expérience dans les domaines de la gestion et de la bibliothéconomie. Elle a notamment agit pendant six ans à titre d'adjointe du recteur de l'Université du Québec à Montréal, elle possède une large expérience de consultante dans la gestion des bibliothèques et a également enseigné à l'École de bibliothéconomie et des sciences de l'information de l'Université de Montréal.

## Des outils de gestion plus souples

L'ouverture d'un poste de technicienne en administration a été l'occasion de revoir les outils et les processus budgétaires. L'exercice a également été l'occasion de se pencher sur les processus de gestion et de redéfinir les mandats des divers groupes et comités conseillers et décisionnels.

L'ampleur des enjeux universitaires et documentaires actuels a amené la direction à développer une vision large de l'avenir de la Bibliothèque. Cette optique l'a poussée à amorcer une réflexion stratégique, à développer un plan d'action, à définir les balises d'un plan de communication et à inscrire le réaménagement des espaces dans une perspective plus large de redéfinition du concept de service au regard de l'évolution des besoins.

Les développements réalisés dans le système informatique qui supporte les opérations d'acquisition, de traitement et de prêt des documents apportent à la direction de nouveaux outils susceptibles, dans l'avenir, d'éclairer la prise de décision. En effet, de nouveaux modules de statistiques plus performants permettent de recueillir des informations plus fines qui donnent une meilleure compréhension de l'utilisation des ressources et des besoins des clientèles et permettent de mieux développer les collections.



# Coopération et rayonnement

L'année écoulée a été, pour la Bibliothèque, l'occasion de poursuivre sa longue tradition de coopération avec d'autres bibliothèques ou organismes externes et d'ouvrir de nouvelles voies pour assurer son rayonnement dans les années à venir. À ce titre, plusieurs actions et projets doivent être mentionnés.

## Répertoire des vedettes-matière

De nouvelles avenues s'ouvrent notamment dans l'exploitation et la diffusion du « Répertoire des vedettes-matière » (RVM), outil d'indexation original développé par la bibliothèque de l'Université Laval et acheté par de nombreuses bibliothèques dans le monde. D'ailleurs, douze nouveaux contrats ont été signés cette année, témoignant de l'excellence et de la pertinence de l'outil.

Développant une approche client, la Bibliothèque travaille présentement à compléter son offre de service auprès des utilisateurs du RVM. Ainsi, diverses innovations ont été apportées, notamment le développement, par l'équipe de la Bibliothèque, d'un programme permettant la mise à jour du fichier des autorités RVM dans le système Unicorn qui a ensuite été proposé à la firme qui produit et distribue ce système, moyennant les coûts de développement. Sur un autre plan, une proposition de collaboration avec l'École de bibliothéconomie et des sciences de l'information est en train de se concrétiser qui porte sur la production d'un guide d'utilisation du RVM. Le lancement de ce guide pourrait se faire lors du 73<sup>e</sup> Congrès de l'IFLA qui aura lieu à Québec, en août 2008.

## Communication savante

### Érudit

La Bibliothèque a continué son implication dans le projet interinstitutionnel Érudit, portail des revues savantes québécoises en version électronique. En coopération avec

les deux autres universités qui forme le « Consortium Érudit s.e.n.c. » – l'Université de Montréal et l'Université du Québec à Montréal – le Centre Érudit-Laval a produit cette année 12 numéros représentant quelque 2 300 articles. La Bibliothèque participe également aux développements informatiques visant à assurer l'interopérabilité d'Érudit avec Persée, conformément à l'accord conclu l'an dernier avec le centre d'édition numérique du CNRS, en France.

### Des contributions à l'avancement des pratiques en bibliothéconomie

Le personnel des différentes divisions a été particulièrement actif sur le plan des publications et communications en 2005-2006. C'est plus d'une dizaine de conférences, ateliers et communications qui ont été données par des membres du personnel dans le cadre de colloques et congrès, tant à l'échelle nationale qu'internationale. Ceux-ci ont également signé plusieurs articles publiés dans des revues spécialisées et ont participé à la rédaction de chapitres de livre. À travers leurs différentes contributions, la Bibliothèque a pu faire valoir ses réalisations et faire partager ses réflexions sur nombre de questions qui intéressent actuellement la communauté des bibliothèques.

## Colloques

L'équipe de la Bibliothèque a pris en charge l'organisation du IX<sup>e</sup> Symposium international sur les thèses et mémoires électroniques, ETD 2006, qui s'est tenu à Québec du 7 au 10 juin dernier. Sous le thème général « Ouvrir l'accès à la communication savante : les mémoires et thèses électroniques, les dépôts institutionnels et leurs créateurs », le symposium invitait les délégués de partout dans le monde à explorer les nouvelles avenues ouvertes par les courants de l'Open Source et de l'Open Access. Le Symposium, qui a rassemblé près de 200 personnes en provenance d'une trentaine de pays, a été un grand succès, confirmant le leadership de l'Université Laval dans ce domaine.

## Collaborations

Les collaborations que la Bibliothèque entretient avec des partenaires externes sont nombreuses et touchent différentes sphères d'activités. À ce titre, il importe de souligner l'importance de l'implication des employés de la Bibliothèque dans différents comités de la Conférence des recteurs et principaux des universités du Québec (CREPUQ). Ces collaborations sont l'occasion de prendre une part active dans l'avancement des services offerts dans les bibliothèques universitaires québécoises. À titre d'exemple, il suffit d'évoquer les travaux réalisés dans le cadre des projets VDX et Colombo, au sein du groupe de travail sur le traitement documentaire, ou à celui qui se penche sur le développement de la bibliothèque virtuelle québécoise.

La Bibliothèque bénéficie également d'une entente avec les hôpitaux et les établissements de santé de la région de Québec, par l'entremise du Consortium RUIS-Laval, qui lui permet de développer ses collections spécialisées en santé. Le succès de cette collaboration porte d'ailleurs d'autres fruits puisque la Bibliothèque de l'Université Laval a reçu une invitation à participer à un pareil consortium à l'échelle de toute la province, ce qui constitue une percée très intéressante pour la collaboration et l'acquisition de documentation numérique reliée à la santé.

En lien avec sa mission régionale, la Bibliothèque entretient des rapports de collaboration avec la Ville de Québec. Dans ce cadre, la Bibliothèque partage avec la Ville l'infrastructure du système intégré de gestion Unicorn et a pu lui apporter son expertise et son support dans l'implantation de son module de catalogage. La Bibliothèque et la Ville collaborent également dans le cadre de l'entente portant sur la fourniture de services aux usagers de l'École des arts visuels par la Bibliothèque Gabrielle-Roy..

Bien d'autres ententes de collaboration et de partenariat pourraient encore être nommées tel que le projet, évoqué

plus haut, de rédaction d'un guide d'utilisation du RVM avec l'EBSI, ou encore les ententes récurrentes conclues entre la Bibliothèque et différentes institutions – Bibliothèque nationale du Québec, Musée national des beaux-Arts du Québec, Musée de la civilisation, etc. – et portant sur le prêt de documents et d'artefacts aux fins d'exposition. À travers toutes ces collaborations, comme à travers l'ensemble de ses activités, la Bibliothèque démontre clairement sa préoccupation constante à l'égard d'un accès toujours plus large à l'information pour toute la communauté et son engagement actif dans l'atteinte de cet objectif.

