

**Bibliothèque de l'Université Laval
Collections des sciences humaines et sociales**

Rapport annuel

2000–2001

**Alain Bourque
Juillet 2001**

Jeudi, le 19 juillet 2001

*M. Claude Bonnelly, directeur
Service de la bibliothèque
Université Laval*

*Objet: Rapport annuel 2000–2001 de la division des Collections
des sciences humaines et sociales*

Monsieur le directeur,

*Il me fait plaisir de vous transmettre le Rapport annuel 2000–
2001 de la division des Collections des sciences humaines et
sociales. À sa lecture, vous serez à même de constater et
d'apprécier tout le travail qui fut accompli au cours de la dernière
année par le personnel de la Bibliothèque générale.*

*Je suis à votre entière disposition si vous désirez obtenir des ren-
seignements complémentaires sur un aspect ou l'autre du présent
rapport.*

*Veillez, monsieur le Directeur, recevoir l'expression de mes salu-
tations les plus cordiales.*

*Alain Bourque, chef (par intérim)
Collections des sciences humaines et sociales*

Rapport annuel

Table des matières

Préface	page 1
Organigramme de la division des CSHS	page 2
Sommaire des principaux événements	page 3
Services en émergence	page 4
Fourniture de documents.....	page 4
Référence à distance.....	page 4
Formation documentaire.....	page 4
Dossiers disciplinaires et sectoriels.....	page 5
Autres dossiers.....	page 7
Gestion des ressources humaines.....	page 7
Locaux et ameublement.....	page 7
Quelques statistiques significatives	page 8
Fréquentation.....	page 8
Transactions de prêts	page 9
Réserve des professeurs.....	page 9
Photocopies.....	page 9
Prêt entre bibliothèques	page 10
Renseignements et référence.....	page 11
Formation documentaire	page 11
Développement des ressources documentaires.....	page 11
Priorités 2001–2002	page 13
Projet de restructuration de la Bibliothèque	page 13
Intégration de l'analyse-matière et de la classification à	page 13
Partage des tâches professionnelles.....	page 15
Organigramme et gestion de la division.....	page 15
Réaménagement de l'entrée de la Bibliothèque générale.....	page 16
Services à distance.....	page 16
Quelle Bibliothèque pour demain ?.....	page 16
Conclusion & Remerciements	page 17
Annexe A : Liste du personnel en poste au 31 mai 2001	
Annexe B : Tableaux	
Annexe C : Rapports annuels ou Sommaires des principaux événements des sections	
♦ Audiopothèque	
♦ Cartothèque	
♦ Cinévidéothèque	
♦ Information et Prêt entre bibliothèques	
- Didacthèque	
♦ Prêt et Bibliothèque du 1er cycle	

Préface

La division des Collections des sciences humaines et sociales (CSHS) est l'une des quatre unités de la Bibliothèque de l'Université Laval. Les divisions des Collections scientifiques (CS), du Traitement des fonds documentaires (TFD) ainsi que la Direction générale (incluant les services de support et de développement) en sont les trois autres composantes.

Les activités des CSHS, regroupées au pavillon Jean-Charles-Bonenfant, comprennent : 1. les collections et les services de base — prêt des documents, prêt entre bibliothèques, réserve des professeurs, etc. — pour les professeurs, chercheurs et étudiants des facultés et écoles de sciences humaines et sociales, de lettres et d'arts. 2. quatre services spécialisés (Audiodiapothèque, Cartothèque, Cinévidéothèque et Didacthèque) et 3. la Bibliothèque de premier cycle. Comme on y retrouve plusieurs services généraux (telles les collections de journaux ou de cartes géographiques), les CSHS sont aussi une source d'information incontournable pour plusieurs usagers en sciences pures, appliquées et de la santé. Enfin, plusieurs organismes et institutions, tant de la région immédiate de Québec que de tout l'Est du Québec, font régulièrement appel à ses services.

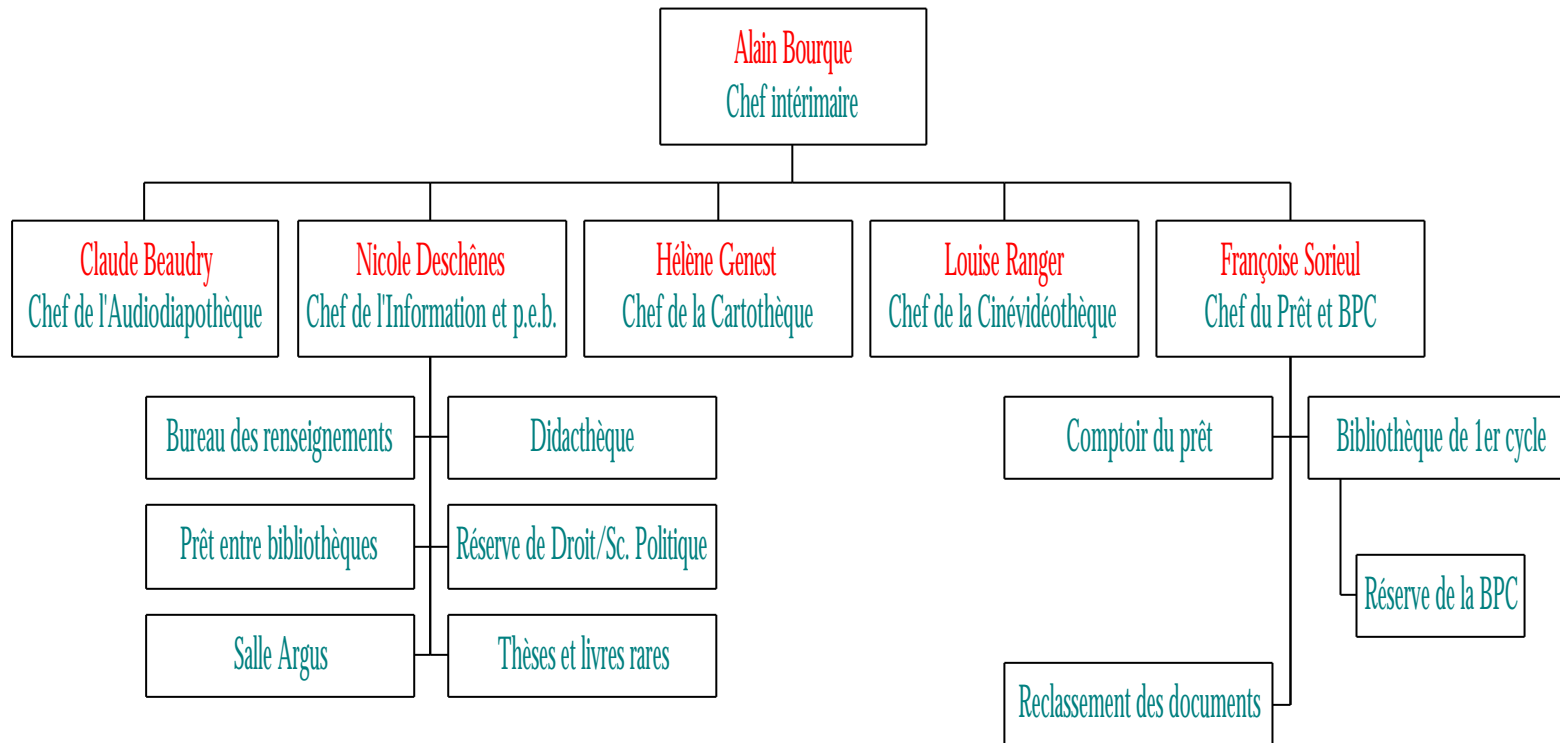
La clientèle principale des CSHS est d'environ 17 000 étudiants au premier cycle, de près de 4 500 étudiants à la maîtrise et au doctorat et de plusieurs centaines de professeurs, chercheurs, chargés de cours, assistants de recherche, etc.

En vue de fournir un service de qualité à cette clientèle diversifiée, la division des Collections des sciences humaines et sociales peut compter sur la compétence et le dévouement de près de 90 employés : soit une vingtaine de professionnels qui voient au développement des ressources documentaires, apportent assistance et assurent la formation documentaire des usagers et, pour cinq d'entre eux, occupent, de façon exclusive ou partagée, une fonction de chef de section; une dizaine de technicien(ne)s qui voient au bon fonctionnement d'un secteur d'activités (tels le prêt entre bibliothèques ou le bureau des renseignements); une cinquantaine de commis affectés aux services de première ligne et, enfin, cinq secrétaires et le chef de la division.

Ajoutons que par leur implication dans de nombreux dossiers, que ce soit au sein de la Bibliothèque ou auprès d'instances externes, une part non négligeable du travail des conseillers et conseillères à la documentation des CSHS a une influence qui dépasse largement le cadre strict de la division.

On trouvera la liste du personnel de la division des CSHS au 31 mai 2001 à l'Annexe A.

Organigramme de la division des CSHS



Sommaire des principaux événements

Sans vouloir minimiser l'importance des autres dossiers — et ils sont nombreux — qui ont à un moment ou l'autre retenu l'attention à la division des Collections des sciences humaines et sociales, il ne fait aucun doute que celui qui a été le plus important tant par les efforts exigés que par les réactions suscitées est celui de la réorganisation structurelle de la Bibliothèque.

Cela a débuté par le dossier du partage des tâches entre les conseillers et conseillères à la documentation qui avait fait l'objet de plusieurs discussions, rapports et propositions au cours des dernières années. Le chef de la division ayant priorisé ce dossier, il a rédigé dix-sept (17) textes portant sur les différentes facettes de cette problématique (incluant sa perception des options disponibles) au cours de la dernière année. Ces textes peuvent être consultés sur l'Intranet de la Bibliothèque à l'adresse suivante :

<http://intranet.bibl.ulaval.ca/comites/cshs/reflexions.html>

Par la suite, les constatations et opinions exprimées dans ces documents ont fait l'objet de discussions avec les principaux intéressés ; ce qui a permis de leur apporter les nécessaires améliorations et correctifs.

C'est dans ce contexte que s'est ajouté vers le milieu de l'année un nouvel élément : le document sur la *Structure d'organisation de la Bibliothèque* préparé par le directeur, Claude Bonnelly, après de multiples consultations auprès de différentes personnes, principalement les membres du Comité de coordination de la Bibliothèque :

<http://intranet.bibl.ulaval.ca/mission/organigramme.html>

Si ce document aborde, et intègre, certains des points qu'on retrouve dans les textes rédigés par le chef de la division, il s'y ajoute de nou-

veaux éléments dont le plus important est l'intégration de l'indexation-matière et de la classification à la tâche des conseillers et conseillères à la documentation. Le tout s'accompagnant cependant du transfert d'un certain nombre de postes professionnels de la section de l'Analyse documentaire vers les CSHS. Cette nouvelle problématique a exigé de revoir l'ensemble des constats et des propositions établis précédemment.

Ajoutons qu'afin d'avoir un meilleur éclairage de la situation, un «comité de transition» composé de représentants des CSHS et du Traitement des fonds documentaires a été créé en mai 2001. Nous avons bon espoir qu'il saura faire des propositions concrètes qui faciliteront la période de transition qui s'annonce.

Le document sur la structure de la Bibliothèque comprend un autre élément qui aura un impact majeur pour la division des CSHS : la réorganisation des sections qui passent de cinq à trois. En effet, depuis le 1^{er} juin 2001, les Collections des sciences humaines et sociales se composent :

- d'une section des Collections spéciales comprenant l'Audiiodiapotheque (...qui s'appellera dorénavant le secteur Art et musique), la Cartothèque, la Cinévidéothèque (...qui devient la Cinémathèque), la

- Didacthèque et les liens avec les Archives pour les Thèses et livres rares ;
- d'une section de la Circulation regroupant le comptoir de prêt, le prêt entre bibliothèques et la Salle Argus ;
 - et d'une section de la Consultation comprenant la Bibliothèque de premier cycle, la réserve de Droit et Science politique et les commis au reclassement.

On se retrouve ainsi avec des unités de taille comparable et qui ont des objectifs semblables (tels le prêt et le prêt entre bibliothèques).

Cette nouvelle structure ne doit cependant pas nous faire oublier que nous travaillons tous pour la même division, la même bibliothèque, la même université. Il ne s'agit donc pas de recréer de nouvelles barrières ou frontières devant remplacer les anciennes. Non seulement les collaborations qui existaient antérieurement devront se poursuivre même si les services concernés font maintenant partie de deux sections différentes mais elles devront s'accroître. Il s'agit là d'un objectif qui doit encore plus imprégner toutes nos décisions.

Services en émergence

Trois services en émergence ont fait l'objet d'une attention particulière cette année : la fourniture de documents, la référence à distance et la poursuite des travaux relatifs à l'intégration graduelle des activités d'initiation à la recherche documentaire dans les programmes d'étude.

Fourniture de documents

Ce service vise à intégrer des services existants (tels le prêt entre bibliothèques et le prêt par téléphone ou par courriel) et des nouveaux services (telle la commande sans médiation chez un fournisseur comme l'ICIST) et ce, à l'aide de passerelles entre des banques de données — tels Current Contents et les banques sous WebSPIRS — et un formulaire électronique de commande. Notons que l'une des particularités de ce service est la flexibilité laissée aux unités tant dans le choix des personnes y ayant droit qu'au plan des modalités de paiement.

C'est dans cet esprit que l'automne dernier trois unités — la faculté des Sciences infirmières, l'école de Psychologie et le Centre de recherche en sciences et technologie du lait — ont accepté de participer au projet pilote de fourniture de documents proposé par la Bibliothèque. À partir de cette expérience, celle-ci a décidé dernièrement de l'élargissement de ce service à d'autres unités sur le campus.

Référence à distance

À l'automne, le Groupe de travail sur la référence à distance a soumis une proposition de

Politique de service pour la référence à distance au Comité de coordination :

http://intranet.bibl.ulaval.ca/comites/reference/politique_reference_distance2.pdf

Celle-ci ayant été approuvée, un *Groupe d'implantation de la nouvelle politique des services de renseignements et de référence à distance* a été créé afin de voir à son implantation pour la rentrée de septembre 2001.

Signalons aussi que la référence à distance fut le thème ce printemps d'une demi-journée de réflexion organisée par les CSHS et à laquelle participaient près de 40 techniciens et bibliothécaires provenant de tous les secteurs de la Bibliothèque.

Formation documentaire

Enfin le Comité d'animation et de soutien à la formation documentaire a poursuivi ses travaux visant principalement à la préparation d'un tutoriel. Malgré les difficultés inhérentes à un tel projet, celui-ci continue à progresser et on peut espérer des résultats intéressants au cours des prochains mois. Notons ici que Mme Denyse Gilbert, conseillère en application pédagogique des techniques de l'information et des communications au Réseau de valorisation de l'enseignement, participe aux travaux du comité.

Dossiers disciplinaires et sectoriels

Arts visuels

- Création d'une collection de livres d'artiste à partir de la production réalisée dans le cadre du cours sur le sujet donné à l'école des Arts visuels.

Audiédiathèque

- Création d'un groupe de travail sur la numérisation des images à la CREPUQ.
- Affectation d'une personne, Marielle Roy, au projet de numérisation des images.
- Projet de partenariat avec le Centre du patrimoine de St-Boniface (Manitoba) visant à échanger des images et des données entre les deux établissements principalement en ce qui a trait à l'iconographie religieuse.

Bioéthique

- Préparation d'un document s'adressant au cours de Mme M.-H. Parizeau (155 étudiants et étudiantes)
<http://www.bibl.ulaval.ca/ress/rech-bioethique2.html>

Bibliothèque de premier cycle

- Poursuite des travaux visant à l'informatisation du prêt des documents en réserve.

Cartothèque

- Rencontre entre les responsables des cartothèques universitaires et la *Photocartothèque québécoise* à propos de la fourniture des cartes au 1:20 000 et les fichiers numériques correspondants.
- Acquisition des photographies aériennes de la CUQ pour 1998.
- Entente avec la faculté de Foresterie et de géomatique pour la commande de cartes écoforestières au nom de l'Université. Par cette entente la faculté paie pour ces cartes numériques, et la Cartothèque en assure l'accessibilité à tous les membres de la communauté universitaire.

- Annonce par le gouvernement fédéral que les fichiers numériques de la BNDT seraient fournis gratuitement aux bibliothèques.
- Transfert des notices de la base Carto de Edibase vers Ariane.
- Remplacement du numériseur par un appareil mieux adapté aux besoins.

Centre universitaire des Appalaches

- Développement d'une collection de manuels scolaires et d'ouvrages théoriques en Sciences de l'éducation à partir d'une contribution de 5 000\$ qui permettra d'acquérir environ 385 nouveaux documents.
- Élagage de 1 760 documents désuets.

Cinévidéothèque

- Départ à la retraite de Gary Ross qui a été conseiller en documentation filmique pendant plus de 30 ans.
- Engagement de M. Yves Laberge à compter de février afin de suppléer à l'absence de la chef de section et au départ de M. Ross.
- Rattrapage, du côté de la fiction, particulièrement dans les filmographies des grands réalisateurs ayant marqué l'histoire du cinéma : Jean Renoir, François Truffaut, Alain Resnais, Éric Rohmer, Marcel Pagnol, Jean Cocteau, F. W. Murnau, Fritz Lang et Woody Allen.
- Appel à de nouveaux fournisseurs, principalement français : Doriane Films à Paris, MONA LISA Production à Lyon ou encore Alapage.com.
- Développement d'une collection en DVD selon certaines balises très sélectives.

Comptoir du prêt

- Installation d'un guichet de prêt automatisé.
- Nombreuses rencontres portant sur le réaménagement des comptoirs de prêt de la BG et de la BPC ainsi que sur le vestibule du niveau 1.

Didacthèque

- Ouverture du service les samedis après-midi durant 25 semaines afin de répondre à une demande des utilisateurs.
- Aide apportée à raison de 21 heures/semaine de la part d'une technicienne en documentation : Mme Claire Leroux.

Droit

- Achat de la collection numérique *Hein On-Line* <http://www.bibl.ulaval.ca/info/bid-149.html>
- Enquête sur la situation de la collection de jurisprudence américaine *West* auprès des autres bibliothèques universitaires de droit du Canada.

Études anciennes

- Formation documentaire étendue aux étudiants et étudiantes à la maîtrise.

Formation documentaire

- Nouvelle orientation au sein du *Comité d'animation et de soutien à la formation documentaire* tant au niveau de sa composition — tel l'ajout d'une personne du *Réseau de valorisation de l'enseignement* — que des résultats escomptés.

Géographie

- Élagage dans les cotes G et Q. Les documents retirés ont été envoyés à un centre de recherche au Laos.

Histoire de l'art

- Production de quatre (4) nouvelles banques d'images numérisées.

Langues et linguistique

- Intégration de la collection du CIRAL à la collection de la Bibliothèque (soit plus de 130 boîtes de documents)

Musique

- Poursuite de l'étude visant à permettre la consultation à distance d'enregistrements musicaux sur CD-ROM.

- Obtention grâce à un don d'une très belle collection de musique pour violoncelle.
- Réception du *Grove Dictionary* (versions imprimée et numérique).
- Acquisition d'une collection de partitions, de parties et de CD-ROMs relatifs à l'orchestre d'harmonie.
- Participation du conseiller à l'organisation du congrès annuel de l'Association canadienne des bibliothèques musicales.

Philosophie

- Développement plus intensif de la collection en philosophie de l'art (principalement le philosophe Adorno) et en philosophie des sciences.
- Acquisition de deux nouvelles banques de données : *In principio* et *Index Philosophicus : International Bibliography*.

Psychologie

- Participation active du conseiller au projet pilote de fourniture de documents.

Prêt entre bibliothèques

- Fin du Projet API (Accès aux périodiques de l'ICIST) pour l'École de psychologie.
- Mise en route du projet pilote de fourniture de documents s'adressant à l'école de Psychologie, le Centre de recherche en sciences et technologie du lait et la faculté des Sciences infirmières.
- Participation de la chef de section au Groupe de travail sur le choix d'un logiciel de gestion du PEB (CREPUQ)

Sciences de l'éducation

- Programme de formation documentaire s'adressant aux 420 étudiants et étudiantes préparant leur stage pratique en enseignement au secondaire.
- Discussions avec la faculté afin de lier son site Web et celui de la Bibliothèque.
- Collaboration avec le Bureau de la coopération internationale afin de développer une collection en formation et counseling dans le domaine du multiculturalisme.

Sciences de l'administration

- Deuxième année de l'implantation du programme Ulysse à la faculté ; participation active du conseiller au volet pédagogique de ce programme.
- Étude comparative des collections de la BUL et de l'École des hautes études com-

merciales avec l'aide d'un étudiant engagé dans le cadre du Programme études-travail.

- Transfert de collections moins utilisées dans les cotes HD, HF et HG vers du rayonnage disponible au 00

Autres dossiers

Gestion des ressources humaines

Cette année, plusieurs membres de la division ont pris leur retraite. Signalons, entre autres, le départ de deux conseillers : Gary Ross et Philippe Morneau. Ces départs qui vont aller en s'accroissant au cours des prochaines années ne sont pas sans soulever des difficultés car on ne peut remplacer du jour au lendemain des personnes qui ont souvent accumulé plus de trente (30) années d'expérience. Aussi, il faudra faire preuve d'une compréhension de bon aloi envers ceux et celles qui remplaceront nos retraités.

Un autre phénomène qu'il ne faut pas négliger est celui de l'épuisement professionnel. Cette année la division des CSHS fut particulièrement touchée par l'absence prolongée de plusieurs professionnels. Si on ajoute à cette situation le poids de l'âge qui exige une plus longue convalescence suite à une maladie ou à une opération, on voit bien que la gestion des absences prolongées sera une préoccupation de plus en plus présente.

Locaux et ameublement

Parmi les éléments à signaler, il y a en premier le réaménagement de l'entrée de la Cinévidéothèque. Ce projet qui était discuté depuis quelques années a été enfin réalisé l'été dernier. Tous ceux qui ont visité ce service depuis lors ont été à même de constater le côté fonctionnel et invitant de ce nouvel aménagement.

Quant au comptoir de prêt, un groupe de travail a entrepris une étude afin d'adapter le comptoir à l'arrivée des équipements requis par TAOS. Quand on connaît les discussions (...et les réaménagements !) que ce comptoir a générés depuis plus d'une décennie et les besoins divers qui sont exprimés que ce soit en regard du service à l'utilisateur, de l'ergonomie, des attentes du personnel et du budget disponible, on a parfois l'impression de bien plus chercher la quadrature du cercle que de vouloir réaménager un espace de travail.

Ajoutons qu'une visite de quelques bibliothèques universitaires de la région de Montréal a démontré que même dans la situation actuelle, notre aménagement est supérieur au leur. Une constatation qui permet de relativiser certaines opinions et impressions émises précédemment.

Notons aussi l'arrivée d'un guichet de prêt automatisé qui a été placé près du comptoir de prêt. Après quelques difficultés de fonctionnement qui en ont retardé la mise en route, il est maintenant opérationnel.

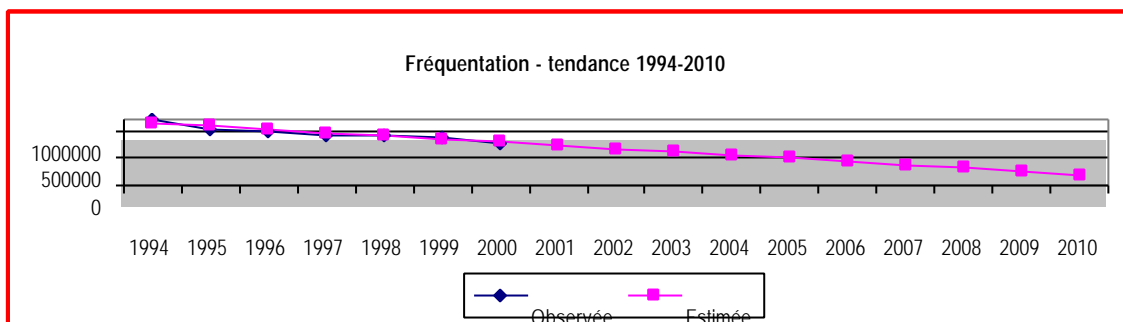
Quelques statistiques significatives

Etant donné qu'il n'est pas possible de présenter ici toutes les données qui ont été recueillies au cours de la dernière année aux CSHS, ce qui suit sera plutôt l'occasion de souligner quelques statistiques apparaissant les plus significatives. Le lecteur qui désire en savoir plus est invité à consulter l'Annexe B où il trouvera des tableaux plus complets ainsi que les rapports annuels ou sommaires des principaux événements des sections à l'Annexe C.

Fréquentation

Un regard sur la le tableau qui suit montre qu'après avoir atteint un sommet en 1994–1995 (1 185 196 entrées), la fréquentation a régulièrement diminué depuis lors. Ainsi, l'année dernière, 766 244 entrées ont été comptabilisées pour la Bibliothèque générale et la Bibliothèque de premier cycle, ce qui correspond à une diminution de plus de 113 000 entrées comparativement à 1999–2000 (moins 13%).

Si la tendance des six (6) dernières années se poursuit, on peut affirmer qu'il y aura moins de 500 000 entrées en 2004–05 et moins de 200 000 en 2009–10. Une situation qui nous obligera à revoir complètement nos modes de fonctionnement ainsi que nos services.



Transactions de prêt

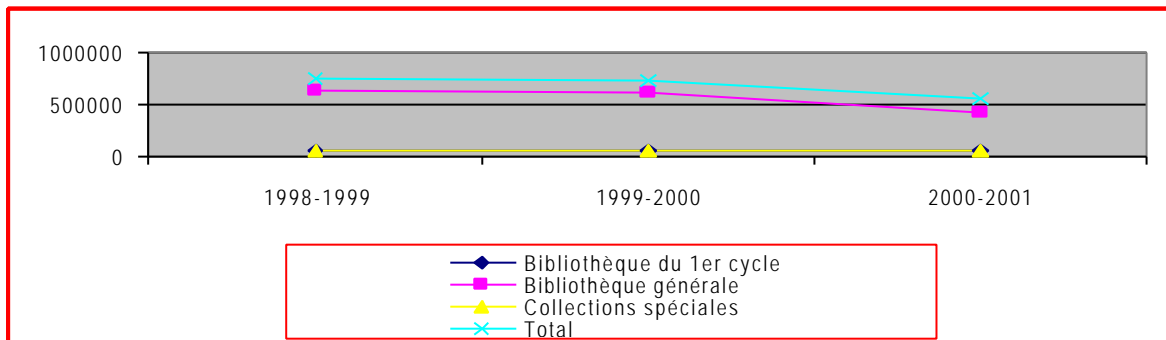
Le nombre de prêts a diminué d'un peu plus de 4,7% (330 257 en 2000–2001 comparativement à 346 574 transactions en 1999–2000). C'est la même tendance pour les retours, renouvellements et réservations.

Le pourcentage de réservations en libre service — i.e. sans l'intermédiaire du personnel du comptoir de prêt — reste stable autour de 42 à 43 %. Comme je l'ai indiquée par le passé, ce pourcentage est beaucoup trop bas car il s'agit d'une opération simple que tout

usager devrait pouvoir réaliser sans avoir à demander l'aide du personnel.

En 2000–2001, le nombre d'avis de retard s'est établi à 25 061, ce qui est somme toute équivalent à l'année précédente. Le nombre d'amendes payées a quand lui diminué de près de 19%, passant de 73 271 à 59 643, alors que le revenu de ces amendes diminuait de 12% (de 85 261\$ à 75 048\$).

Quant au nombre total de prêts internes, il a légèrement augmenté passant de 694 803 à 732 636.



Réserve des professeurs

Le nombre d'unités bibliographiques (titres) déposées à la réserve des professeurs de la Bibliothèque de 1^{er} cycle est passé quant à lui de 7 131 à 4 579 alors que le nombre d'unités physiques (documents) baissait de 7 926 à 5 129. Quant au nombre de prêts, il s'est établi à 34 853 comparativement à

42 679 l'année précédente (diminution de près de 19%).

En ce qui concerne les autres réserves (Audiopothèque, Droit/Science politique et Cartothèque), le nombre total de prêts a aussi diminué passant de 32 085 en 1999–2000 à 25 960 l'année dernière.

Photocopies

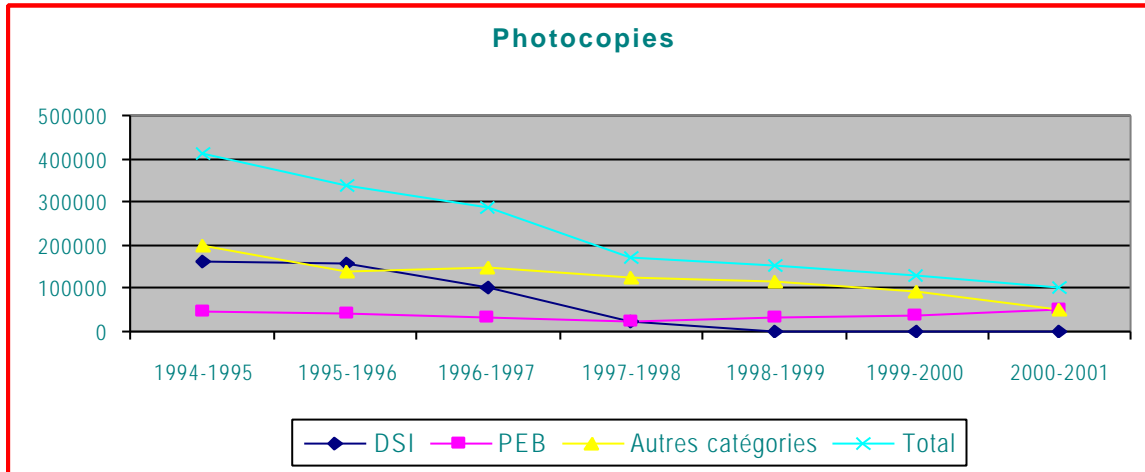
Le nombre de pages photocopiées en 2000–2001 par le personnel de la division a été de 101 357, une diminution de 21,4% comparativement à l'année précédente.

Notons qu'ici aussi on observe une baisse depuis 1994–1995 alors que le nombre de pages photocopiées atteignait près de 410 000 ! Plusieurs raisons expliquent cette

diminution : diffusion des documents internes — tels les mémos — par voie électronique, abandon de la photocopie pour la diffusion sélective de l'information en 1997–1998, etc.

Pour ce qui est du nombre de photocopies réalisées pour le prêt entre bibliothèques, il a, quant à lui, augmenté, passant de 36 802

à 49 553, ce qui représente maintenant près de 50% de toutes les pages photocopées.

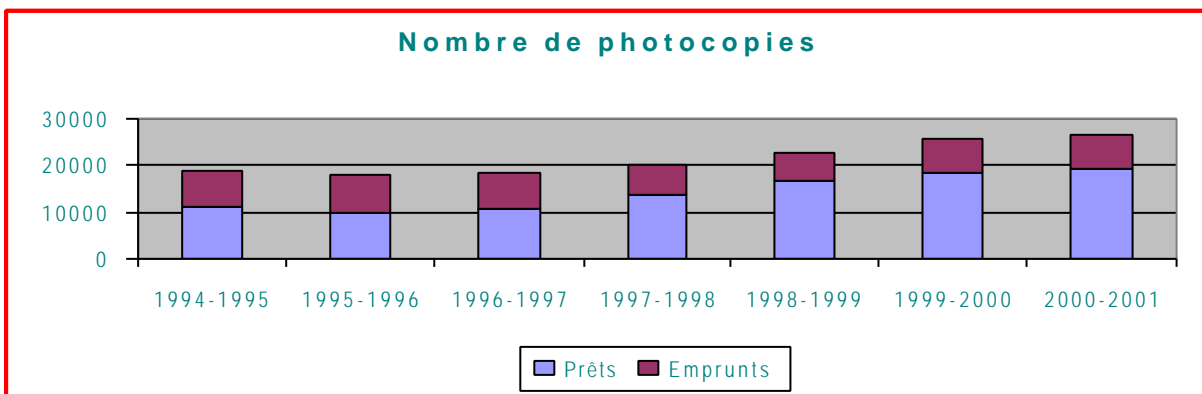


Prêt entre bibliothèques

L'informatisation des activités de prêt entre bibliothèques est aujourd'hui la norme. Ainsi de plus en plus de demandes de prêts nous sont adressées par courrier électronique (en 2000-2001, 16 844 demandes sur les 19 267 qui furent reçues (87,4%)) alors que le service de p.e.b. de la Bibliothèque générale a expédié plus de 50% des copies par le système ARIEL (4 106 sur 8 163). Quant aux emprunts, 91% des demandes ont été transmises en utilisant le logiciel AVISO et près de 80% des copies furent reçues par ARIEL.

À propos d'AVISO, signalons que c'est probablement sa dernière année d'utilisation : le Sous-comité des bibliothèques ayant mandaté un groupe de travail afin de proposer un nouveau logiciel de gestion des opérations de p.e.b. pour l'ensemble des bibliothèques universitaires québécoises. Le choix du logiciel retenu devrait être fait prochainement.

Enfin la tendance observée depuis quelques années avec un nombre de copies expédiées supérieur au nombre d'originaux (monographies) s'est poursuivie.

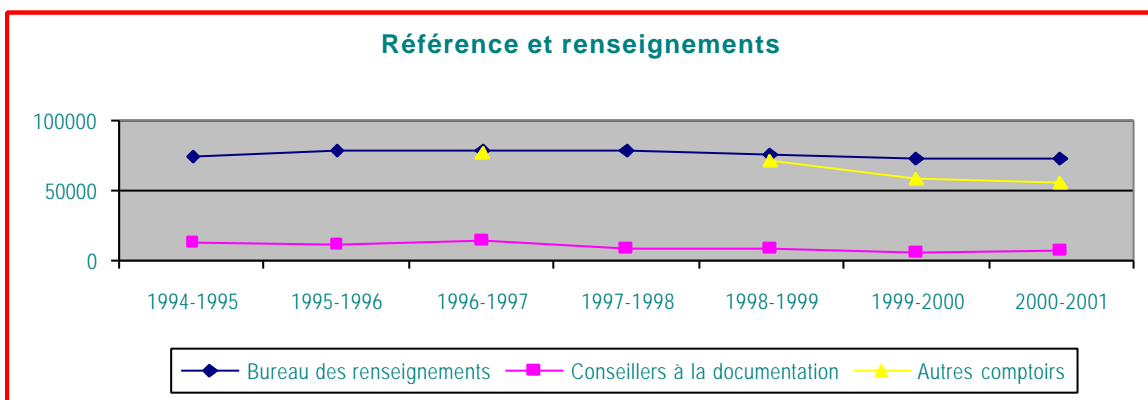


Renseignements et référence

L'équipe du Bureau des renseignements a réalisé cette année environ 73 000 interventions du type «renseignements et référence». Si on y ajoute les interventions des autres comptoirs ainsi que celles des conseillers et conseillères, c'est plus de 135 000 interventions de cette nature que le personnel de la

division a effectuées au cours de la dernière année.

De tels chiffres, constants année après année, démontrent bien que le contact humain demeure l'un des éléments essentiels définissant le quotidien du personnel de la Bibliothèque générale.



Formation documentaire

Quatre-vingt-dix-neuf (99) visites d'accueil, ayant rejoint 1 964 étudiants, ont eu lieu en 2000–2001. Les conseillers et conseillères à la documentation ont aussi rencontré 70 groupes (2 490 étudiants) dans le cadre d'activités

d'initiation documentaire, offert 25 sessions d'approfondissement (1 109 étudiants) et ont rejoint 938 étudiants dans le cadre de cours crédités (28 groupes).

Développement des ressources documentaires

Pour une deuxième année de suite, on peut dire que la situation budgétaire fut satisfaisante ; le nombre de documents achetés pour les CSHS demeurant stable à 21 291 cette année comparativement à 21 205 l'année dernière.

Étant donné les engagements de l'Université et l'obligation qui est faite dorénavant aux unités d'enseignement de contribuer au budget d'acquisition, on peut penser que cette stabilité se poursuivra pour au moins les trois prochaines années.

Quant au développement de la bibliothèque virtuelle, il s'est poursuivi de façon accélérée. Signalons à ce propos la décision qui s'appliquera à compter de 2001–2002 et qui fait que les budgets sectoriels seront dorénavant amputés d'un montant équivalent au coût d'acquisition de l'abonnement à l'imprimé pour les titres que la Bibliothèque possède sous format électronique et dont l'accès permanent est assuré.

Développement des ressources documentaires

		Budgets		
		généraux	disciplinaires	Total
1998-1999	Monographies	91 889 \$	617 101 \$	708 991 \$
	Commandes permanentes	138 984 \$	585 141 \$	724 125 \$
	Publications en série	64 139 \$	906 285 \$	970 424 \$
	Total	295 013 \$	2 108 527 \$	2 403 540 \$
1999-2000	Monographies	71 444 \$	992 341 \$	1 063 784 \$
	Commandes permanentes	136 685 \$	492 119 \$	628 805 \$
	Publications en série	73 800 \$	867 245 \$	941 045 \$
	Total	281 929 \$	2 351 705 \$	2 633 633 \$
2000-2001	Monographies	71 699 \$	1 075 921 \$	1 147 620 \$
	Commandes permanentes	143 163 \$	504 587 \$	647 750 \$
	Publications en série	114 844 \$	934 123 \$	1 048 967 \$
	Total	329 706 \$	2 514 631 \$	2 844 337 \$

Priorités 2001–2002

Les événements étant aussi, sinon plus, importants que la planification dans le cours d'une année, ce qui suit sera donc la liste partielle des dossiers qui seront certainement à l'ordre du jour au cours de la prochaine année plutôt que des objectifs au sens strict.

Projet de restructuration de la Bibliothèque

Cette question sera sans doute le sujet de l'heure tout au cours de la prochaine année (...et de celle qui suivra?) Elle s'inscrit dans un contexte qui ne s'annonce pas facile. Aussi, sa réussite exigera de faire preuve de constance — certains diront de fermeté — tout en laissant place à une nécessaire flexibilité.

Intégration de l'analyse-matière et de la classification au travail du conseiller à la documentation

Parmi les principaux points dont il faudra tenir compte dans ce dossier, signalons les suivants :

- Un accueil mitigé, équivoque, des professionnels vis-à-vis le projet de restructuration de la Bibliothèque.

Bien qu'il n'y ait pas eu de sondage scientifique à ce propos, il apparaît à partir des commentaires qui circulent que la majorité des professionnels conserve une certaine distance vis-à-vis ce changement. Cela s'explique par différentes raisons : la perception que la situation antérieure était satisfaisante et n'exigeait donc pas une telle remise en question ; les changements importants qui en découleront au plan des responsabilités professionnelles alors que la retraite approche ; le sentiment que le

résultat final sera l'ajout de nouvelles tâches alors que les responsabilités actuelles sont (trop) lourdes ; etc. Il y a aussi un certain scepticisme vis-à-vis l'orientation retenue qui est perçue comme bien adaptée à la situation de petites bibliothèques mais très difficilement transposable à une bibliothèque de la taille de celle de l'Université Laval.

Ceci étant dit, la Bibliothèque a choisi une voie (...qui est pour les conseillers et conseillères à la documentation d'intégrer les opérations d'indexation-matière et de classification pour les documents traités en mode original à leurs tâches disciplinaires) et c'est maintenant dans cette direction qu'il faut tous et toutes travailler. J'ajouterai, tel que je l'ai exprimé par le passé, que

j'estime que ce passage doit se faire le plus rapidement possible car les périodes de transition qui s'éternisent ne profitent ni aux personnes concernées et ni à l'institution.

- La recherche d'une plus grande équité au niveau des charges de travail

Tel qu'indiqué précédemment la question du partage des tâches entre les conseillers et conseillères a fait l'objet d'une réflexion approfondie au cours de la dernière année. Si l'arrivée de l'analyse-matière et de la classification remet en cause certaines orientations qui furent alors privilégiées, elle n'en modifie en rien les fondements. Ainsi l'objectif d'une répartition plus équitable — avec tout le côté subjectif que ce terme comporte — de la charge de travail demeure. Cela s'inscrit cependant dans un contexte où il faut tenir compte de certaines contraintes telle la nécessité de coller le mieux possible à la réalité des unités d'enseignement et de recherche, plus particulièrement à la structure facultaire.

- La perception par le personnel de l'Analyse documentaire que les remises en question exprimées dans le cadre de ce projet sont un jugement porté sur leur travail ainsi que sur la façon dont il était fait.

Cela se voit particulièrement dans les craintes qui sont exprimées quant à la qualité future du catalogue. Cette réaction est très compréhensible car ce personnel est fier de ce qu'il a bâti au cours des années et il craint de voir tout cela être détruit par manque d'intérêt, de contrôle et de vision. À cela, je répondrai qu'à partir du moment où cette responsabilité sera prise en charge par les conseillers et conseillères, je n'ai aucun

doute qu'ils et elles feront preuve d'autant de professionnalisme pour ce programme que pour les trois autres dont ils ont actuellement à s'occuper.

J'ajouterai cependant que je crois que la situation étant différente, des changements sont inévitables que ce soit dans le partage des responsabilités entre les différents intervenants — principalement les conseillers et conseillères à la documentation et les équipes techniques au catalogage — ainsi que sur le niveau d'indexation. Ces changements devront cependant être établis dans le cadre de discussions entre les différents intervenants et tout en respectant les normes décidées par la Bibliothèque. Je terminerai en affirmant que ces nécessaires ajustements ne sont pas l'indication que ce qui se faisait avant était mal fait — c'était, hors de tout doute, le contraire — mais simplement qu'une nouvelle dynamique nous amène à penser et à agir différemment.

- La tendance à vouloir conserver ou reporter les façons de faire qui existaient précédemment.

Comme je viens de la signaler, nous faisons face à une nouvelle problématique qui exige de (se) questionner (sur) nos façons de faire et ce, sur tout le spectre des activités professionnelles (i.e. les quatre programmes). Et je ne vois pas comment quelqu'un pourrait se mettre à l'abri d'une telle remise en question car la pression de l'environnement sera telle qu'il sera amené tôt ou tard — et plutôt tôt que tard ! — à devoir faire des choix.

Dans ce contexte, la prochaine année qui, rappelons-le, en sera une de transition est le moment idéal pour essayer et proposer de nouvelles façons de faire. C'est pourquoi il sera si important

de faire preuve d'ouverture vis-à-vis les propositions qui seront faites en acceptant d'en discuter et de les essayer et non pas d'y opposer un refus automatique. Cela devra s'accompagner de discussions formelles visant à établir un meilleur partage des tâches entre les conseillers à la documentation d'une famille disciplinaire, les techniciens et techniciennes de la division travaillant avec cette famille et l'équipe, ou les équipes, technique(s) du catalogage.

En terminant, je réitérerai ici ce que j'ai exprimé précédemment : ce projet réussira si les conditions suivantes sont respectées :

- une définition précise du but et des objectifs recherchés par la restructuration des tâches et des responsabilités ;
- une transparence au plan des contingences et des contraintes à respecter ;
- une implication et une contribution de toutes les personnes concernées et
- un échéancier réaliste (...tout en étant le plus court possible !)

Partage des tâches professionnelles

Cela était mon principal objectif de la dernière année ...et je ne peux qu'être très satisfait du chemin parcouru. Il faudra maintenant évaluer au cours des prochains mois l'impact réel de l'indexation-matière et de la classification sur chaque secteur ou famille disciplinaire puis, selon les constatations qui seront faites, apporter les ajustements nécessaires. De plus, les quelques changements qui ont été reportés à une date ultérieure, telle l'intégration d'Anthropologie au secteur des Sciences sociales, seront implantés lorsque les conditions s'y prêteront.

L'année qui débute sera aussi l'occasion de créer officiellement les postes de coordonnateur aux programmes professionnels et de responsable des publications gouvernementales. Si la raison d'être de ces deux fonc-

tions est bien connue car elle répond à des besoins maintes fois exprimées, il n'en demeure pas moins que les prochains mois seront l'occasion de préciser les dossiers prioritaires à entreprendre. Déjà le responsable des publications gouvernementales s'est résolument engagé dans cette voie et nul doute que dès cet automne le plan de travail pour le moyen terme sera établi. Quant au coordonnateur, il a déjà en vue plusieurs dossiers qui seront l'occasion d'échanges qui, je l'espère, seront fructueux avec les conseillers et conseillères de la division. J'ajouterai que je fonde beaucoup d'espoir sur ce poste car je considère que l'équipe des professionnels des CSHS est en mesure d'apporter une réflexion féconde sur les grandes questions auxquelles la Bibliothèque fait face si on lui en donne l'occasion.

Enfin il ne faudrait pas oublier l'arrivée de nouveaux conseillers et conseillères au sein de la division (au moins cinq (5) nouvelles personnes seront intégrées à l'équipe en 2001–2002). Afin de faciliter le plus possible leur intégration, des actions sont déjà en cours et se poursuivront au cours des prochains mois (le coordonnateur aux programmes professionnels et quelques conseillers seront directement impliqués dans ce processus).

Ajoutons qu'il sera intéressant de voir l'impact que l'arrivée d'un aussi grand nombre de personnes en si peu de temps aura sur la dynamique de l'équipe des conseillers et conseillères.

Organigramme et gestion de la division

Tel qu'indiqué précédemment, depuis le 1^{er} juin 2001, les Collections des sciences humaines et sociales — devenue la Bibliothèque des sciences humaines et sociales — se composent :

- d'une section des Collections spéciales comprenant l'Audiodiapothèque (...qui s'appellera dorénavant le secteur

Art et musique), la Cartothèque, la Cinévidéothèque (...qui devient la Cinémathèque), la Didacthèque et les liens avec les Archives pour les Thèses et livres rares ;

- d'une section de la Circulation regroupant le comptoir de prêt, le prêt entre bibliothèques et la Salle Argus ;
- et d'une section de la Consultation comprenant la Bibliothèque de premier cycle, la réserve de Droit et Science po-

litique et l'équipe des commis au reclassement.

Ce nouvel organigramme répond à plusieurs préoccupations que j'avais exprimées par le passé (telle la nécessité d'avoir des sections de taille semblable et pas trop grosse (i.e. un maximum de 20 à 25 employés). Signalons, entre autres, le regroupement du prêt avec le prêt entre bibliothèques (...et de la Salle Argus) dans la perspective d'un service de fourniture de documents intégré.

Réaménagement de l'entrée de la Bibliothèque générale

Les travaux prévus l'année dernière pour le comptoir de prêt et à l'entrée ne s'étant pas réalisés, ils auront plutôt lieu en 2001-2002. Rappelons qu'on parle ici principalement de substituer du tapis à la céramique, de remplacer les tourniquets d'entrée par une barrière et de modifier le comptoir de prêt afin de pouvoir accueillir les équipements requis par TAOS.

J'ajouterai simplement que ce dossier est complexe étant donné qu'il intéresse plusieurs intervenants, ayant chacun leurs objectifs et qui veulent tous avoir leur mot à dire sur le résultat final (...ce qui explique les délais qu'on a connus jusqu'à présent).

Services à distance

La tendance à l'utilisation de nos services à distance, accompagnée d'une diminution des services sur place s'accéléra. Quel sera à long terme l'impact de ce changement sur la Bibliothèque ainsi que sur les personnes qui y œuvrent ? Majeur à n'en pas douter. Aussi, il faut envisager dès maintenant un transfert de personnes vers des postes «en retrait» assurant ces services à distance.

Ce faisant il y aura donc moins de personnes aux comptoirs de service et, par le fait même, soit une diminution des heures de service, soit une concentration à un même comptoir de services présentement dispersés. Ce passage se fera cependant sur quelques années ; ce qui nous laisse un peu de temps pour nous y préparer ...mais à partir de maintenant !

Quelle Bibliothèque pour demain ?

Cette question est à l'arrière plan de plusieurs des points qui précèdent. S'il n'est pas de mon intention d'y répondre dès maintenant — d'ailleurs le pourrais-je ? — je crois important de rappeler qu'elle devra être (sera) de plus en plus présente à notre esprit.

Cette réflexion portera, entre autres, sur la bibliothèque virtuelle. Elle devra cependant

se faire dans un cadre oubliant le manichéisme actuel qui voit ses défenseurs n'en vanter que les avantages et ses détracteurs ses faiblesses pour plutôt privilégier une approche coût/bénéfice de type économique.

Conclusion & Remerciements

C' est lorsqu'on s'arrête et qu'on fait la liste de tout ce qui a pu se passer dans une seule année qu'on se rend compte de tout le travail accompli. Le présent rapport n'en donne malheureusement qu'une idée bien partielle car il ne permet pas vraiment d'apprécier tous les efforts, quand ce ne furent pas des miracles, qui ont été faits afin de s'assurer que les dossiers se réalisent et que les services soient rendus.

Si la division des CSHS a pu poursuivre son développement et offrir les meilleurs services qui soient, c'est qu'elle a pu compter sur la collaboration et la contribution de tout son personnel : commis, technicien(ne)s à la documentation, secrétaires, conseiller(ère)s à la documentation et chefs de section. Toutes ces personnes peuvent être fières ce qu'elles ont accompli au cours de la dernière année.

Cela fut aussi rendu possible parce que nous avons aussi obtenu aide et soutien de la part de collègues travaillant dans les autres unités de la Bibliothèque : Traitement des fonds documentaires, équipe de support informatique, conseillers et conseillères de la Bibliothèque scientifique, etc. Des remerciements s'adressent à toutes les personnes qui nous ont accompagnés et aidés tout au cours de l'année.

Enfin, je désire adresser plus particulièrement mes remerciements aux chefs de section des CSHS (Louise, Claude, Hélène, Françoise et Nicole) ainsi qu'à Odette pour le support et l'aide qu'elles et il m'ont apportés tout au cours de la dernière année. Je sais que beaucoup des miracles auxquels je viens de faire référence furent rendus possibles grâce à leur travail acharné.

Alain Bourque
19 juillet 2001

Annexes

Annexe A

Liste du personnel en poste au 31 mai 2001

Audiodiapotheque

Beaudry, Claude

(chef de la section)

Asselin, Denis	Miville, Francine
Binet, René	St-Laurent, Céline
Lachance, Guy	Roy, Marielle

Cartothèque

Genest, Hélène

(chef de la section)

Carrier, Claudine	Quirion, Gaston
Larochelle, Rémy	

Cinévidéothèque

Ranger, Louise

(chef de la section)

Boilard, Pierrette	Laberge, Yves
Bouchard, Robert	Langevin, Nellie
Gingras, Hervé	Poulin, Hélène
Jacques, Lucie	Parent, Jacques
Jolin, Suzanne	

Conseiller(ère)s à la documentation

Bertrand, Adèle	Mailloux, Monique
Drolet, Gaëtan	Paradis, Gilles
Genest, Nicole	Poirier, Diane
Guilmette, Pierre	Robin, Madeleine
Lachance, Christine	Rousseau, Francine
Le May, Denis	Taillon, Yolande

Direction et secrétariat

Bourque, Alain
(chef de la division)

Bédard, Hélène	Dion, Odette (secrétaire de la division)
Bissonnette, Diane	St-Martin, Francine

Information et Prêt entre bibliothèques

Deschênes, Nicole
(chef de la section)

Didacthèque

Bilodeau, France (chef de l'unité)
Leroux, Claire

P. E. B.

Bédard, Denis	Gervais, Doris
Breton, Guy	Gignac, Gaétan
Brouillette, René	Ringuet, Jacques

Bureau des renseignements

Boileau, Louise-Hélène	Rompré, Lucie
Huot, Denis	Routhier, Hélène
Leblanc, Céline	Vaillancourt, Danielle

Morin, France (chef d'équipe)

Réserve de Droit et Science politique

Lajoie, Armand	Tessier, Sylvie
Richard, André	

Salle ARGUS

Genest, Nicole	Tessier, Huguette
Ruest, Christiane	

Prêt et Bibliothèque du 1er cycle

Sorieul, Françoise

(chef de la section)

Bibliothèque du 1er cycle

Bouchard, Martin	Ouellet, Ginette (chef d'équipe)
Marquis, Lise	Samson-Denault, Lise
Noël-Goupil, Gisèle	

Comptoir du prêt

Bourget, Mireille	Leclerc, Hélène (chef d'équipe)
Côté-Lévesque, Lise	Nadeau, Brigitte
Dallaire-Breton, Liliane (chef d'équipe)	Shaienks, Claude
Forgues, Marie-Andrée	Thibeault, Diane (chef d'équipe)
Gignac, Marielle	Vallières, Justine

Reclassement des documents

Aubé, Michel	Legendre, Cécile
Breton, Denis	Lemay, Yvon (chef d'équipe)
Bussièrès, Roger	Lemelin, Robert
Carrier, Denis	Nadeau, Guy
Duburger, Robert	Parent, Gaétan
Ferland, Raynald	Roy, Denys
Laferrière, Claude	

Annexe B

Tableaux

Annexe C

Rapports annuels ou Sommaire des principaux événements des sections

- ♦ **[Audiopothèque](#)**
- ♦ **[Cartothèque](#)**
- ♦ **[Cinévidéothèque](#)**
- ♦ **[Information et Prêt entre bibliothèques](#)**
- ♦ **[Prêt et Bibliothèque du premier cycle](#)**